



FAITS MARQUANTS

- Au 1er janvier 2008, la Drôme compte 478 069 habitants et l'Ardèche 311 452 habitants
- La population de ces deux départements est plus âgée que les moyennes française et rhônalpine, les plus de 65 ans représentant 20,3% de la population en Ardèche et 17,9% dans la Drôme, contre 15,9% en Rhône-Alpes et 16,7% en France métropolitaine
- Entre 1990 et 2008, la population de la Drôme a augmenté de 0,8% par an et celle de l'Ardèche de 0,6%, soit plus qu'en France métropolitaine (0,5% par an)

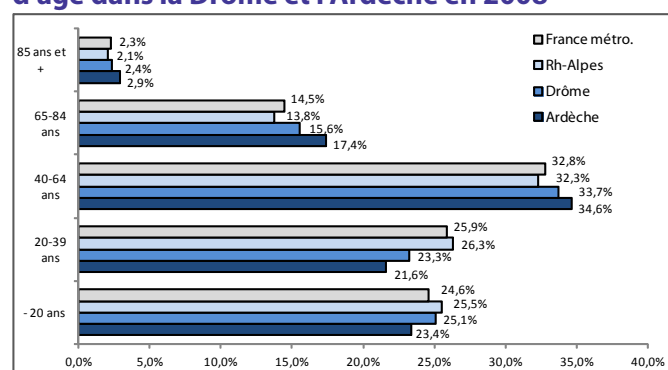
UNE POPULATION PLUS ÂGÉE SURTOUT EN ARDÈCHE

Au 1er janvier 2008, la Drôme compte 478 069 habitants et l'Ardèche 311 452, soit respectivement 7,8% et 5,1% de la population de Rhône-Alpes. Ces deux départements figurent au 6^{ème} et 8^{ème} rang de la région Rhône-Alpes en termes d'effectifs de population.

La part des 20-39 ans est nettement moins importante en Ardèche (21,6%) et dans la Drôme (23,3%) qu'en France métropolitaine (25,9%) et qu'en Rhône-Alpes (26,3%). Les personnes âgées de 65 ans et plus sont en proportion plus nombreuses : 20,3% en Ardèche et 18,0% dans la Drôme, contre 16,7% en France métropolitaine et 15,9% en Rhône-Alpes. L'indice de vieillissement (65 ans et plus/moins de 20 ans) est de 0,87 en Ardèche, 0,72 en Drôme, 0,62 en Rhône-Alpes et 0,68 au niveau national.

Cette différence de structure d'âge se retrouve au niveau de l'âge moyen qui se situe chez les hommes à 39 ans dans la Drôme et 41 ans en Ardèche, contre 37 ans en Rhône-Alpes et 38 ans en France métropolitaine. Chez les femmes, il est de 42 ans dans la Drôme et 44 ans en Ardèche, contre 40 ans en Rhône-Alpes et 41 ans en France métropolitaine.

Répartition de la population par grand groupe d'âge dans la Drôme et l'Ardèche en 2008



Source : Insee

Exploitation ORS RA

CONTEXTE NATIONAL

Au 1er janvier 2008, on dénombre en France 63,8 millions d'habitants. La France conserve son second rang des pays de l'Union Européenne (Europe des 27) en termes de population, derrière l'Allemagne (82,2 millions), précédant le Royaume-Uni (61,2 millions) et l'Italie (59,5 millions). Entre 1999 et 2008, la population française s'est accrue de plus de 3,6 millions de personnes, soit une hausse de plus de 6,2%.

Au niveau de l'Union Européenne, l'Italie et l'Allemagne restent les pays ayant le plus de personnes âgées (respectivement 19,9% et 19,8% de personnes de 65 ans ou plus dans la population en 2007 contre 16,2% en France). A l'inverse, les pays les moins âgés sont toujours l'Irlande (avec 11,1% de personnes 65 ans et plus) et la Slovaquie (11,9%).

Toujours au niveau de l'Union Européenne, la France reste en 2007 un des pays ayant la plus forte proportion de jeunes de moins de 15 ans (18,6%), derrière l'Irlande (20,3%) et le Danemark (18,6%). Quand à elle, l'Italie reste toujours l'Etat de l'Union Européenne où la proportion de jeunes est une des plus faibles avec seulement 14,1%.

En France, la part des jeunes de moins de 20 ans diminue légèrement, passant de 25,4% à 25,2% entre 2004 et 2006. Cette baisse se généralise en Europe. L'Irlande et Chypre, représentant en 2004 les plus fortes proportions de jeunes de moins de 20 ans, voient leurs parts diminuer en 2006 (passant respectivement de 28,4% à 27,5% et de 27,8% à 25,8%).

En 2008, le nombre de naissances en France atteint 828 404, en hausse de 61 969 naissances par rapport à l'année 2004. L'hexagone atteint cette année son maximum de naissances depuis plus de 20 ans. Avec un taux de fécondité de 2,1 enfants par femmes, la France est toujours un des pays les plus féconds d'Europe derrière l'Islande (2,1) et devant la Suède (1,9) et le Royaume-Uni (1,9). La Slovénie (1,5), la Lituanie (1,5), la Pologne (1,4) et la Slovaquie (1,4) sont les pays les moins féconds de l'Union Européenne.



UNE SOUS-REPRÉSENTATION DES 18-30 ANS

L'analyse de la pyramide des âges de la population en 2008 confirme que, dans les deux départements, les personnes âgées sont en proportion plus importante que dans la région, et ce dès 60 ans.

Parallèlement, on note à l'image de ce que l'on observe sur les départements les moins urbanisés, une sous représentation des populations âgées de 18-30 ans dont une part quitte les départements de la Drôme et de l'Ardèche pour le suivi des études supérieures et les premières expériences professionnelles.

On peut également souligner que cette pyramide montre l'accroissement important à venir de la population des 65 ans et plus (enfants du baby-boom de l'après guerre) et celui des personnes de 90 ans (naissances après la 1ère guerre mondiale).

UNE POPULATION EN CROISSANCE ENTRE 1990 ET 2008

Entre 1990 et 2008, la population de l'Ardèche est passée de 277 724 à 311 452 habitants, soit une hausse annuelle moyenne de 0,64% par an. La croissance a été plus forte dans la Drôme (0,80% par an) avec 478 069 habitants en 2008 contre 414 191 en 1990. Ces évolutions sont supérieures à celle de la population nationale (0,52%). Dans la région, la hausse est de 0,74%. En Ardèche, la croissance de la population est essentiellement due au mouvement migratoire : le solde naturel (naissances et décès), proche de zéro, a subi une variation très faible durant cette période. Dans la Drôme, la croissance de la population est due aussi bien au solde naturel qu'au migratoire : le solde migratoire était moins important en début de période, situation qui s'est inversée au milieu des années 1990. Cette reprise de la croissance démographique correspond à une tendance nationale.

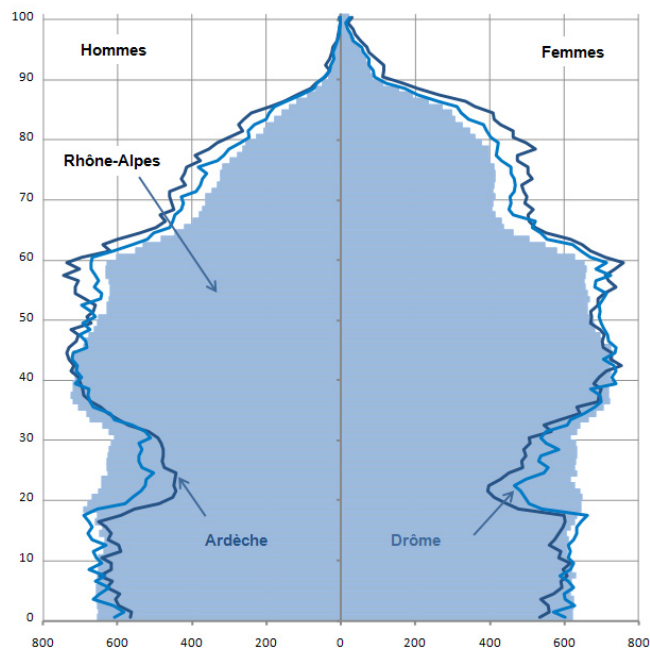
UN VIEILLISSEMENT PROGRESSIF DE LA POPULATION

Comme dans le reste du pays, la population de la Drôme et de l'Ardèche vieillit. Entre 1975 et 2008, la part des moins de 20 ans est passée en Ardèche de 30,6% à 23,4% et de 32,4% à 25,1% en Drôme. Durant la même période, la part des 65 ans et plus est passée de 16,9% à 20,3% en Ardèche et de 14,1% à 18,0% dans la Drôme. A l'horizon 2040, les plus de 65 ans devraient représenter 30,9% et 28,1% de la population totale de l'Ardèche et de la Drôme.

DES TAUX DE NATALITÉ FAIBLES

En 2010, le taux de natalité ardéchois (10,5 naissances pour 1 000 habitants) est le plus bas de la région (13,1), inférieur à la moyenne nationale (13,2). La Drôme (12,1) présente le troisième taux le plus bas de la région après la Savoie (11,8).

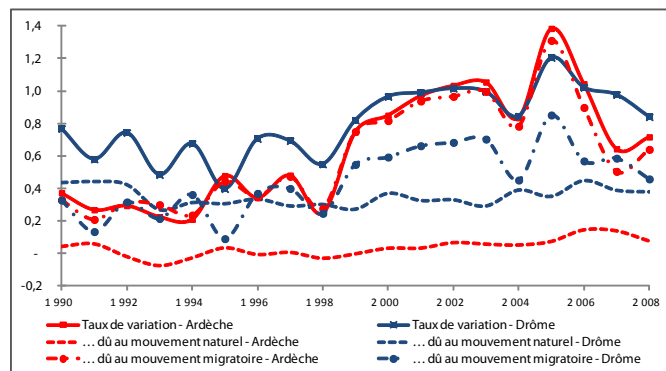
Pyramide des âges de la population de l'Ardèche et de la Drôme au 1er janvier 2008



Source : Insee

Exploitation ORS RA

Évolution des taux de variation de la population de l'Ardèche et de la Drôme entre 1990 et 2008



Sources : Insee, CépiDC, Insee

Exploitation ORS RA

Évolution et projections des effectifs de population de l'Ardèche et de la Drôme entre 1975 et 2040

Ardèche	1975*	1982*	1990*	1999*	2006*	2008*	2040**
	Effectif						
-20 ans	78 835	76 799	72 027	68 296	71 766	72 887	84 483
20-64 ans	135 119	146 510	157 502	161 678	172 595	175 214	187 117
65 ans et +	43 465	44 660	48 122	55 915	61 880	63 351	121 400
Total	257 419	267 969	277 651	285 889	306 241	311 452	393 000
	Part (%)						
-20 ans	30,6	28,7	25,9	23,9	23,4	23,4	21,5
20-64 ans	52,5	54,7	56,7	56,6	56,4	56,3	47,6
65 ans et +	16,9	16,7	17,3	19,6	20,2	20,3	30,9
Total	100,0	100,0	100,0	100,0	100,0	100,0	100,0

Drôme	1975*	1982*	1990*	1999*	2006*	2008*	2040**
	Effectif						
-20 ans	117 450	118 769	116 144	115 260	117 906	119 813	134 771
20-64 ans	193 362	215 758	236 729	248 947	266 988	272 437	288 582
65 ans et +	51 164	54 661	60 956	73 447	83 717	85 818	165 647
Total	361 976	389 188	413 829	437 654	468 611	478 068	589 000
	Part (en %)						
-20 ans	32,4	30,5	28,1	26,3	25,2	25,1	22,9
20-64 ans	53,4	55,4	57,2	56,9	57,0	57,0	49,0
65 ans et +	14,1	14,0	14,7	16,8	17,9	18,0	28,1
Total	100,0	100,0	100,0	100,0	100,0	100,0	100,0

Source : Insee

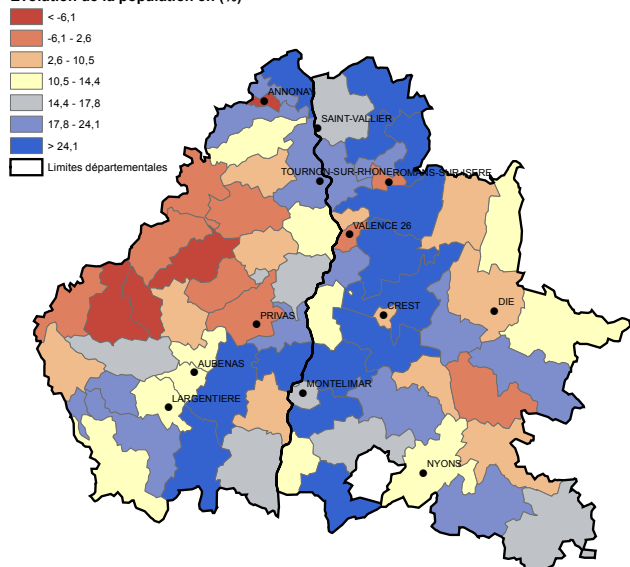
Exploitation ORS RA

*Recensements de population

**Projections OMPHALE

Taux d'évolution de la population de l'Ardèche et de la Drôme entre 1990 et 2008

Evolution de la population en (%)

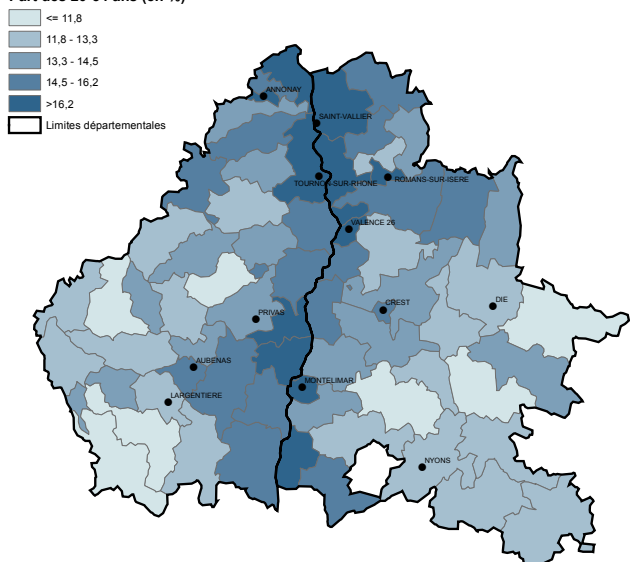


Source : Insee

Exploitation ORS RA

Part de la population des 20-34 ans en Ardèche et dans la Drôme en 2008

Part des 20-34 ans (en %)

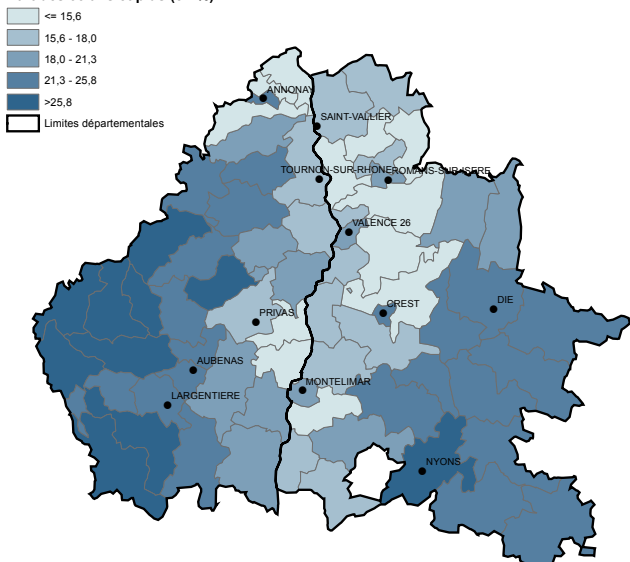


Source : Insee

Exploitation ORS RA

Part de la population des 65 ans et plus en Ardèche et dans la Drôme en 2008

Part des 65 ans et plus (en %)



Source : Insee

Exploitation ORS RA

BAISSE DE LA POPULATION DANS LES ZONES À DISTANCE DE LA VALLÉE DU RHÔNE

Entre 1990 et 2008, la population de l'Ardèche s'est accrue de 12%, soit une hausse de 0,64% par an. A l'échelle des cantons, plus d'un quart (9 sur 34) a connu une évolution négative sur cette période. Ceux-ci sont situés sur la bande ouest du département et tout particulièrement sur le plateau ardéchois, ainsi que sur le canton d'Annonay. A l'inverse, 4 cantons ont connu une croissance démographique supérieure à 25%. Les cantons qui ont connu des évolutions positives marquées sont essentiellement situés au nord de la vallée du Rhône et dans la Basse-Ardèche.

Sur la même période, la population de la Drôme s'est accrue de 15%, soit une hausse annuelle de 0,8%. Aucun canton drômois n'a connu une évolution négative, et 9 cantons sur 36 se démarquent avec une évolution supérieure à 25%. On retrouve les cantons à plus forte évolution sur la pointe nord du département, ainsi que sur le couloir dessiné par les villes de Valence, Crest et Montélimar.

A noter que les cantons correspondant aux villes centres (Annonay, Romans, Valence, Privas...) présentent pour la plupart des évolutions démographiques faibles.

LES JEUNES ADULTES PLUS PRÉSENTS EN ZONE URBAINE ET LE LONG DE LA VALLÉE DU RHÔNE

Les cantons dont les populations comprennent les parts les plus importantes de jeunes adultes (20-34 ans) sont principalement situés le long de la vallée du Rhône, et plus particulièrement sur son tiers nord et concernent plus volontiers des cantons à dominante urbaine. On retrouve notamment celui de Valence avec la plus forte part de 20-34 ans (22%), suivi de Tain-l'Hermitage (18%).

A l'inverse les cantons dont la part de jeunes est la plus faible sont situés sur le plateau ardéchois et dans un grand quart sud-est de la Drôme.

L'OUEST DE L'ARDÈCHE : ZONE LA PLUS ÂGÉE

En Ardèche, un canton sur trois présente une part de personnes de 65 ans et plus supérieure à 25%. Ces cantons sont essentiellement situés sur les zones montagneuses de l'ouest du département, zones qui sont également les moins peuplées.

En Drôme, cette part de plus de 25% ne concerne que 8% des cantons du département situés dans le Diois, le Nyonsais et les Baronnies.

Les cantons où cette part est la plus faible sont principalement situés sur une bande ouest de la Drôme et sur le nord de l'Ardèche.

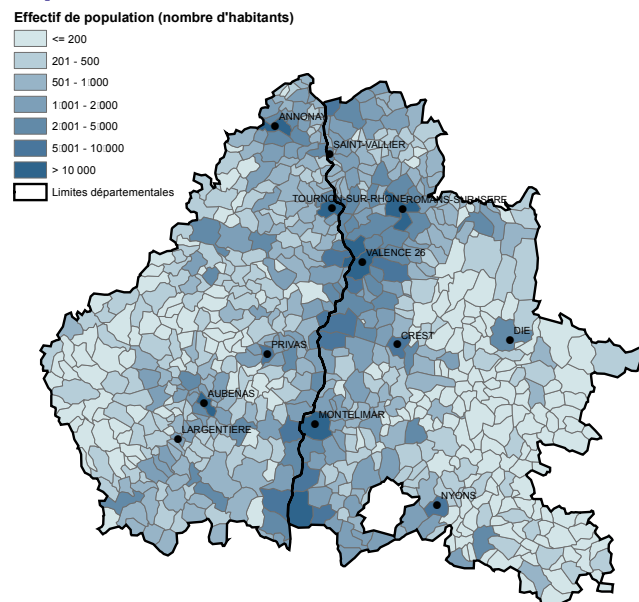
UNE FAIBLE DENSITÉ DE POPULATION

Le territoire de l'Ardèche représente 5% de la population de la région Rhône-Alpes (311 452 habitants), et celui de la Drôme 8% (478 069 habitants). L'Ardèche (56 hab/km²) est moins densément peuplée que la Drôme (73 hab/km²), et les deux beaucoup moins que la région (140 hab/km²) et la France métropolitaine (114 hab/km²). Les communes les plus peuplées sont essentiellement situées le long de la vallée du Rhône. Les communes plus rurales de l'ouest de l'Ardèche et de l'est de la Drôme sont les zones les moins peuplées. Plus de la moitié des communes comptent moins de 500 habitants (54% en Ardèche et 57% en Drôme) et une sur dix a plus de 2 000 habitants (respectivement 9% et 11%). Parmi les dix villes qui comptent 10 000 habitants ou plus, sept se situent sur la vallée du Rhône.

UNE HAUSSE DE LA POPULATION AUTOUR DES AGGLOMÉRATIONS ENTRE 1990 ET 2008

En Ardèche, les zones à dominante rurale ont connu une croissance démographique entre 1990 et 2008 moins importante que ce qui a été observé dans les espaces à dominante urbaine (0,5% en moyenne par an contre 0,7%). Dans les espaces à dominante urbaine la croissance a été plus forte sur les zones périurbaines (+1% par an). En Drôme, les espaces ruraux ont connu une croissance démographique entre 1990 et 2008 plus marquée (+0,9% en moyenne par an) que les espaces urbains (+0,7% par an), où là encore la croissance démographique concerne plus les communes périurbaines (+0,9% par an). Parmi les grandes agglomérations (cf. encadré), c'est celle de Montélimar qui connaît la croissance la plus forte. A l'inverse, celles d'Annonay et de Privas ont connu une croissance nulle ou négative.

Population de l'Ardèche et de la Drôme en 2008



Source : Insee

Exploitation ORS RA

La population de l'Ardèche et de la Drôme en 2008 et évolution entre 1990 et 2008

	Population 2008 (en milliers)	Variation annuelle (1990-2008)(en %)
Ardèche	311,4	+0,6
Espaces à dominante urbaine	206,6	+0,7
- dont les aires urbaines	164,2	+0,6
- dont communes périurbaines	42,5	+1,0
Espaces à dominante rurale	104,8	+0,5
Drôme	478,1	+0,8
Espaces à dominante urbaine	341,5	+0,7
- dont les aires urbaines	306,9	+0,7
- dont communes périurbaines	34,6	+0,9
Espaces à dominante rurale	136,6	+0,9
Principales agglomérations		
Valence (Ardèche - Drôme)	120,7	0,3
Montélimar (Ardèche - Drôme)	47,7	0,8
Romans-sur-Isère (Drôme)	55,1	0,4
Aubenas (Ardèche)	27,4	0,5
Annonay (Ardèche)	25,8	0,0
Privas (Ardèche)	14,8	-0,1

Source : Insee

Exploitation ORS RA

L'**accroissement de la population** correspond à la somme du solde naturel et du solde migratoire. L'effectif d'une population augmente quand il y a excédent des naissances sur les décès (solde naturel) et des entrées de migrants sur les sorties (solde migratoire). L'effectif diminue lorsque les deux composantes sont négatives ou lorsque l'une des composantes est négative et supérieure à l'autre en valeur absolue. Le **taux d'accroissement** annuel est le rapport entre la variation de la population au cours d'une année et la population totale moyenne. Depuis janvier 2004, le **recensement de la population** résidant en France est annuel. Une nouvelle méthode de recensement remplace le comptage traditionnel organisé tous les huit ou neuf ans jusqu'en 1999. Les habitants ne sont pas tous recensés la même année. Les communes de moins de 10 000 habitants réalisent désormais une enquête de recensement exhaustive tous les cinq ans, à raison d'un cinquième des communes chaque année. Au bout de cinq ans, l'ensemble de la population des communes de moins de 10 000 habitants aura été recensé. Les communes de 10 000 habitants ou plus réalisent tous les ans une enquête par sondage auprès d'un échantillon de 8% environ de leur population. La collecte s'effectue entre janvier et février. Au bout de 5 ans, l'ensemble du territoire de chaque commune aura été pris en compte, et 40% environ des habitants de ces communes auront été recensés. Le **taux de natalité** est le rapport du nombre de naissances vivantes de l'année à la population totale moyenne de l'année. L'**unité urbaine** est un ensemble d'une ou plusieurs communes présentant une continuité du tissu bâti (pas de coupure de plus de 200 mètres entre deux constructions) et comptant au moins 2 000 habitants. Chaque commune de l'unité urbaine possède plus de la moitié de sa population dans cette zone bâtie. Si la zone bâtie se situe sur une seule commune, on parlera de **ville isolée**. Dans le cas contraire, on a une **agglomération**. Le **pôle urbain** est une unité urbaine offrant au moins 5000 emplois et qui n'est pas située dans la couronne périurbaine d'un autre pôle urbain. La **couronne périurbaine** recouvre l'ensemble des communes de l'aire urbaine à l'exclusion de son pôle urbain. L'**espace à dominante rurale**, ou espace rural, regroupe l'ensemble des petites unités urbaines et communes rurales n'appartenant pas à l'espace à dominante urbaine (pôles urbains, couronnes périurbaines).

Composition communale des agglomérations : **Valence** (Cornas, Guilherand-Granges, Saint-Péray, Soyons, Beauvallon, Bourg-lès-Valence, Etoile-sur-Rhône, Portes-lès-Valence, Valence), **Montélimar** (Rochemaure, Le Teil, Ancône, Montboucher-sur-Jabron, Montélimar), **Aubenas** (Aubenas, Labégude, Lachapelle-sous-Aubenas, Mercuer, Saint-Didier-sous-Aubenas, Saint-Etienne-de-Fontbellon, Saint-Privat, Saint-Sernin, Ucel, Vals-les-Bains), **Romans-sur-Isère** (Bourg-de-Péage, Chatuzange-le-Goubet, Génissieux, Mours-Saint-Eusèbe, Peyrins, Romans-sur-Isère), **Privas** (Alissas, Coux, Lyas, Privas, Saint-Priest, Veyras), **Annonay** (Annonay, Boulieu-lès-Annonay, Davézieux, Roiffieux, Saint-Clair). **Adresses ressources** : www.insee.fr - www.recensement.insee.fr - www.insee.fr/fr/insee_regions/rhone-alpes