



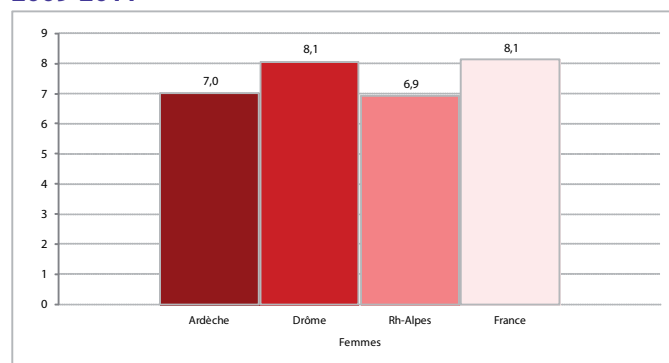
FAITS MARQUANTS

- Sur la période 2009-2011, les taux de mortalité par cancer de l'utérus sont proches en Ardèche et dans la Drôme à ceux de la région et de la France
- Depuis le début des années 90, la baisse du taux de mortalité est moins importante dans l'Ardèche que dans la Drôme ou dans la région
- Les ALD pour cancer du col sont majoritairement retrouvées chez les moins de 65 ans (>66%); celles pour cancer du corps chez les plus de 65 ans (>50%) dans les deux départements
- Entre 2000 et 2012, les taux d'admission en ALD pour cancer du col et du corps de l'utérus ont diminué en Ardèche et dans la Drôme plus qu'en région
- 2010-2013, les taux d'hospitalisation pour cancer du col ou du corps de l'utérus sont similaires en Ardèche, dans la Drôme et dans la région

LE CANCER DE L'UTÉRUS EST RESPONSABLE DE SEIZE DÉCÈS PAR AN EN ARDÈCHE ET VINGT SIX DÉCÈS PAR AN DANS LA DRÔME

Sur la période 2009-2011, en moyenne par an, 258 femmes sont décédées d'un cancer de l'utérus en Rhône-Alpes, dont 16 en Ardèche et 26 dans la Drôme. Le taux comparatif de mortalité en Ardèche est identique au taux de la région (7 décès pour 100 000 habitantes) et proche de celui de la Drôme (8 décès pour 100 000 habitantes). Par rapport à la période 2007-2009, il n'y a pas d'évolution notable des taux comparatifs annuels de mortalité en Ardèche, ni dans la Drôme ni dans la région Rhône-Alpes.

Taux* comparatifs de mortalité par cancer de l'utérus, 2009-2011



Sources : Inserm (CépiDC), Insee

Exploitation ORS Rhône-Alpes

*Taux comparatifs annuels moyens pour 100 000 habitantes

Problèmes liés à la définition du site pour la mortalité. Les données de mortalité présentées ici regroupent les décès liés au cancer de l'utérus quelle qu'en soit la localisation (col ou corps). En effet, les données issues des certificats de décès ne permettent pas, dans 60% des cas, de distinguer les lésions du col et du corps.

CONTEXTE NATIONAL

Données anatomo-histologiques

Le cancer de l'utérus peut avoir deux localisations anatomiques différentes : le col ou le corps de l'utérus. Le cancer du col touche de préférence les femmes jeunes alors que le cancer du corps se rencontre classiquement chez les femmes âgées, ménopausées.

Données épidémiologiques

Le cancer du corps représente le 2^{ème} cancer gynécologique derrière le cancer du sein en termes d'incidence (7 275 nouveaux cas par an) et de mortalité (2 025 décès par an). Le cancer du col est moins fréquent (incidence de 3 028 nouveaux cas) du fait de l'efficacité de la campagne de dépistage et du vieillissement de la population. Entre 1980 et 2012, le taux d'incidence a diminué en moyenne de 3% par an pour le cancer du col, alors qu'il est resté plutôt stable pour le cancer du corps. Sur la même période, le taux comparatif de mortalité par cancer de l'utérus a diminué pour les deux localisations (en moyenne par an : -2% pour le cancer du col, -1% pour le cancer du corps).

Facteurs de risque

Le cancer du corps est un cancer hormonodépendant dont l'augmentation du risque est liée à des facteurs hormonaux (hyperoestrogénie en cas de puberté précoce, ménopause tardive, nulliparité, prise d'oestrogènes), généraux (obésité, diabète, hypertension artérielle, dyslipidémie) et génétiques. Les facteurs de risque de cancer du col sont principalement corrélés à l'infection par le papillomavirus humain (HPV).

Prévention

La prévention contre le cancer du col repose sur la vaccination contre le HPV, l'usage du préservatif et le frottis cervico-vaginal. La vaccination est recommandée pour toutes les filles de 11 à 14 ans ou en rattrapage pour les jeunes filles de 15 à 19 ans révolus non encore vaccinées. Cette vaccination ne dispense pas de la réalisation régulière de frottis.

Dépistage

Dans le cadre du dépistage du cancer du col de l'utérus, la HAS recommande pour toutes les femmes de 25 à 65 ans la réalisation d'un frottis tous les trois ans après deux frottis normaux. Il n'existe pas de dépistage du cancer du corps.



UNE BAISSÉ DES TAUX DE MORTALITÉ CONSTATÉE DANS LA DRÔME ET LA RÉGION

Entre 1991-1993 et 2009-2011, le taux comparatif de mortalité par cancer de l'utérus a tendance à diminuer dans la Drôme (-9%) et surtout en Rhône-Alpes (-29%). En Ardèche, on observe peu d'évolution sur l'ensemble de la période (augmentation de 1%). La dynamique d'évolution est plutôt constante en Rhône-Alpes et fluctuante en Ardèche et dans la Drôme en raison des faibles effectifs observés dans ces deux départements.

Globalement, ces dernières années, on observe un rapprochement des taux comparatifs de mortalité de l'Ardèche et de la région alors que celui de la Drôme reste à un niveau supérieur. La même observation avait déjà été faite au cours de la période d'analyse précédente (1991-1993 à 2007-2009).

SEPT DÉCÈS SUR DIX PAR CANCER DE L'UTÉRUS SURVIENNENT CHEZ DES FEMMES ÂGÉES DE PLUS DE 65 ANS

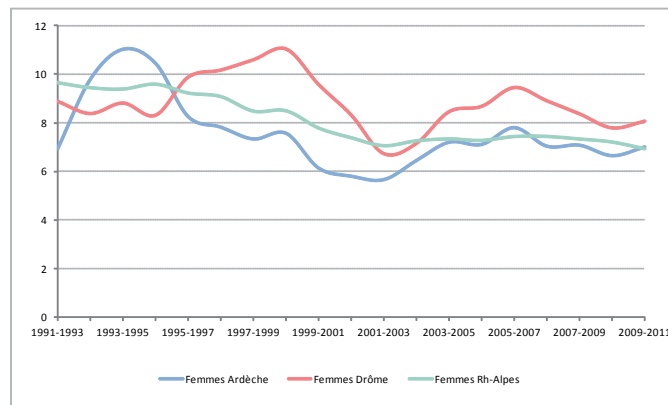
Sur la période 2009-2011, près de 70% des décès par cancer de l'utérus surviennent chez les femmes âgées de plus de 65 ans en Ardèche et dans la Drôme. Cette proportion se situe dans la moyenne régionale. Parmi les plus de 65 ans, la classe d'âge des 75-84 ans est la plus représentée (54% en Ardèche et 50% dans la Drôme). Les décès par cancer de l'utérus (notamment du col) peuvent également survenir chez des femmes plus jeunes avec un pourcentage de 30% chez les 35-64 ans.

Ces données sont similaires à ce qui avait été observé au cours de la période 2007-2009.

LE TAUX DE MORTALITÉ PAR CANCER DE L'UTÉRUS AUGMENTE AVEC L'ÂGE ET PLUS FORTEMENT A PARTIR DE 65 ANS

Sur la période 2009-2011, le taux comparatif de mortalité par cancer de l'utérus, quelle que soit la localisation (corps ou col), augmente avec l'âge et de façon plus importante à partir de 65 ans en Ardèche, dans la Drôme et en région. En Ardèche et dans la Drôme, le taux de mortalité atteint un sommet chez les femmes âgées de 75 à 84 ans puis diminue à partir de 85 ans. Par rapport à la période 2007-2009, où cette diminution n'intéressait que l'Ardèche, sur 2009-2011 le taux de mortalité par cancer de l'utérus baisse également dans la Drôme. En région, le taux de mortalité continue d'augmenter chez les femmes de plus de 85 ans.

Evolution des taux* comparatifs de mortalité par cancer de l'utérus de 1991 à 2011



Sources : Inserm (CépiDC), Insee

Exploitation ORS Rhône-Alpes

*Taux comparatifs annuels moyens pour 100 000 habitantes lissés sur une période glissante de 3 ans

Effectifs* et répartition des décès par cancer de l'utérus selon l'âge, 2009-2011

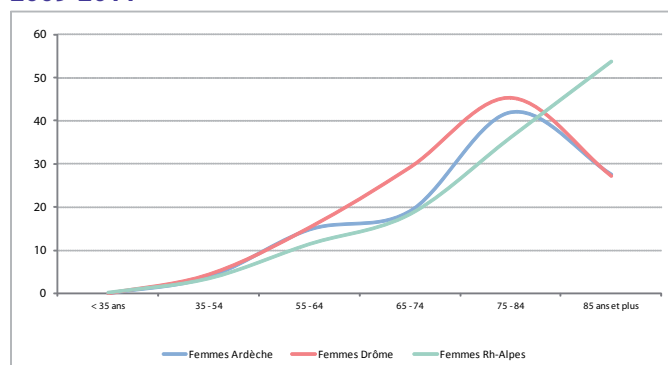
Femmes	Ardèche		Drôme		Rhône-Alpes	France
	Effectif	Part (%)	Effectif	Part (%)	Part (%)	Part (%)
< 35 ans	0	0,0	0	0,0	0,8	0,7
35 - 54	2	10,4	3	11,7	11,5	13,7
55 - 64	3	20,8	5	19,5	17,1	16,2
65 - 74	3	18,8	7	26,0	18,2	19,4
75 - 84	6	37,5	9	33,8	31,3	30,0
85 ans et plus	2	12,5	2	9,1	21,1	20,0
Total	16	100	26	100	100	100

Source : Inserm (CépiDC)

Exploitation ORS Rhône-Alpes

*Effectifs annuels moyens arrondis à l'unité

Taux* de mortalité par cancer de l'utérus selon l'âge, 2009-2011



Sources : Inserm (CépiDC), Insee

Exploitation ORS Rhône-Alpes

*Taux bruts annuels moyens pour 100 000 habitantes

Lecture et interprétation des données de mortalité. Pour l'indicateur mortalité, les chiffres sont à interpréter avec prudence. D'une part il s'agit de données de mortalité globales ne distinguant pas les cancers du col et du corps de l'utérus. D'autre part, la faiblesse quantitative des effectifs de l'Ardèche et de la Drôme rend délicates les comparaisons entre territoires.

Effectifs et répartition des femmes en ALD pour cancer du col de l'utérus selon l'âge, 2012

Femmes	Ardèche		Drôme		Rh-Alpes	France
	Effectif	Part (%)	Effectif	Part (%)	Part (%)	Part (%)
< 35 ans	5	4,4	14	7,2	6,9	6,4
35 - 54	47	41,6	85	43,8	43,1	43,9
55 - 64	22	19,5	29	14,9	19,0	20,9
65 - 74	16	14,2	30	15,5	14,8	15,3
75 - 84	22	19,5	30	15,5	14,0	11,5
85 ans et plus	1	0,9	6	3,1	2,2	2,0
Total	113	100	194	100	100	100

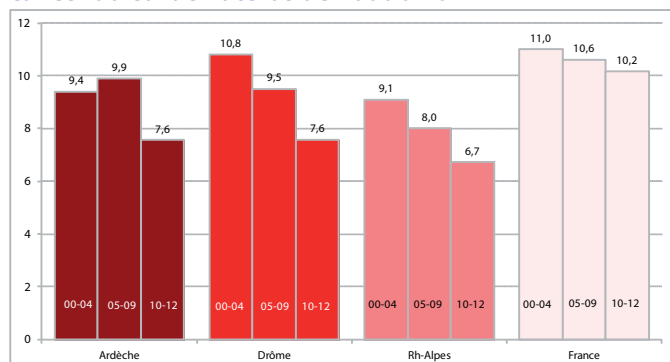
Sources : CNAMTS, CCMSA, RSI

Exploitation ORS Rhône-Alpes

PARMI LES FEMMES EN ALD POUR CANCER DU COL, PRÈS DE DEUX SUR TROIS ONT MOINS DE 65 ANS

Sur la période 2010-2012, en moyenne annuelle, 1 918 Rhônalpines sont en ALD pour cancer du col de l'utérus, dont 113 Ardéchoises et 194 Drômoises. La tranche d'âge la plus concernée est celle des 35-54 ans avec une part de près de 42% en Ardèche, de 44% dans la Drôme et de 43% en région. Cette répartition est sensiblement équivalente au niveau nationale. Globalement les ALD pour cancer du col se retrouvent majoritairement chez les femmes âgées de moins de 50 ans : 65% en Ardèche, 66% dans la Drôme, 68% en région et 71% en France.

Evolution du taux* comparatif d'admission en ALD pour cancer du col de l'utérus de 2000 à 2012



Sources : CNAMTS, CCMSA, RSI, Insee

Exploitation ORS Rhône-Alpes

*Taux comparatifs annuels moyens pour 100 000 habitantes

ENTRE 2000 ET 2012, UNE DIMINUTION IMPORTANTE DES TAUX D'ADMISSION EN ALD POUR CANCER DU COL

Sur la période 2010-2012, 14 nouvelles admissions en ALD pour cancer du col de l'utérus ont été recensées en moyenne en Ardèche et 19 dans la Drôme. Les taux annuels d'admission en ALD pour cancer du col sont identiques en Ardèche et dans la Drôme (7,6 pour 100 000 habitantes) et supérieurs à la moyenne régionale (6,7). Entre 2000 et 2012, ces taux ont tendance à diminuer dans tous les territoires en Ardèche (-21% en moyenne), dans la Drôme (-30%) et en région (-26%).

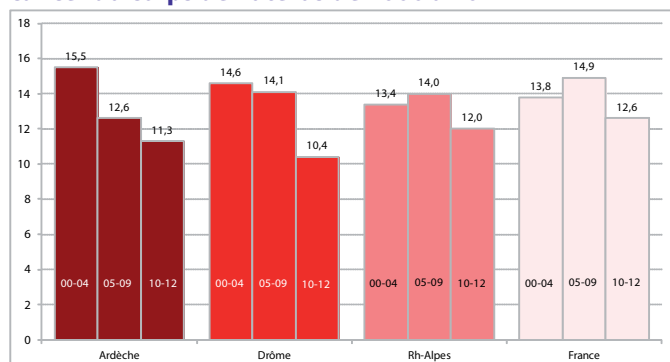
Effectifs et répartition des femmes en ALD pour cancer du corps de l'utérus selon l'âge, 2012

Femmes	Ardèche		Drôme		Rh-Alpes	France
	Effectif	Part (%)	Effectif	Part (%)	Part (%)	Part (%)
< 35 ans	1	0,5	4	1,3	0,7	0,6
35 - 54	35	17,3	51	16,8	13,9	14,1
55 - 64	54	26,7	96	31,6	29,1	28,7
65 - 74	64	31,7	90	29,6	30,9	31,5
75 - 84	41	20,3	53	17,4	21,8	21,5
85 ans et plus	7	3,5	10	3,3	3,5	3,5
Total	202	100	304	100	100	100

Sources : CNAMTS, CCMSA, RSI

Exploitation ORS Rhône-Alpes

Evolution du taux* comparatif d'admission en ALD pour cancer du corps de l'utérus de 2000 à 2012



Sources : CNAMTS, CCMSA, RSI, Insee

Exploitation ORS Rhône-Alpes

*Taux comparatifs annuels moyens pour 100 000 habitantes

PARMI LES FEMMES EN ALD POUR CANCER DU CORPS, PRÈS D'UNE SUR DEUX A PLUS DE 65 ANS

Sur la période 2010-2012, en moyenne annuelle, 202 Ardéchoises sont en ALD pour cancer du corps de l'utérus, 304 Drômoises et 3 355 Rhônalpines. Globalement, parmi l'ensemble des ALD pour cancer, les ALD pour cancer du corps se retrouvent majoritairement chez les femmes âgées de plus de 65 ans (contrairement au cancer du col) : 55% en Ardèche, 50% dans la Drôme et 56% en région.

UNE DIMINUTION DES TAUX D'ADMISSION EN ALD POUR CANCER DU CORPS PLUS IMPORTANTE EN DRÔME-ARDÈCHE QU'EN RÉGION ENTRE 2000 ET 2012

Sur la période 2010-2012, 125 nouvelles admissions en ALD pour cancer du corps de l'utérus ont été recensées en moyenne en Ardèche et 31 dans la Drôme. Les taux annuels d'admission en ALD pour cancer du corps sont légèrement supérieurs en Ardèche (11,3 pour 100 000 habitantes) et en région (12) à celui de la Drôme (10,4). Globalement, entre 2000 et 2012, ces taux ont eu tendance à diminuer dans tous les territoires, de façon plus importante en Ardèche (-27% en moyenne) et dans la Drôme (-27%) qu'en région (-12%).

DES TAUX D'HOSPITALISATION POUR CANCER DU COL ET DU CORPS DE L'UTÉRUS IDENTIQUES EN ARDÈCHE, DANS LA DRÔME ET EN RÉGION

Sur la période 2010-2013, les taux comparatifs d'hospitalisation sont plus importants pour les cancers du corps de l'utérus que pour les cancers du col de l'utérus. Pour ces deux localisations (corps et col), la répartition en Ardèche et dans la Drôme est sensiblement la même qu'en région.

Par rapport à la période 2007-2009, on observe une diminution des taux comparatifs d'hospitalisation pour cancer du corps de l'utérus en Ardèche et dans la Drôme ainsi qu'une diminution des taux comparatifs d'hospitalisation pour cancer du col de l'utérus en Ardèche.

EN ARDÈCHE COMME DANS LA DRÔME, LES HOSPITALISATIONS POUR CANCER DU COL CONCERNENT LES FEMMES JEUNES ALORS QUE LES HOSPITALISATIONS POUR CANCER DU CORPS LES FEMMES PLUS ÂGÉES

La répartition par âge des femmes hospitalisées pour cancer de l'utérus varie selon la localisation anatomique (col ou corps). Pour le cancer du col de l'utérus, les hospitalisations sont plus fréquentes chez les femmes jeunes. Ainsi, les patientes de 35 à 54 ans constituent la part la plus importante des hospitalisations en Ardèche (35%) et dans la Drôme (45%). La même répartition s'observe au niveau de la région. Pour le cancer du corps de l'utérus, ce sont les femmes plus âgées (âge supérieur à 65 ans) qui sont le plus hospitalisées. En effet, les femmes de 55 à 64 ans sont les plus nombreuses (31%) en Ardèche et les femmes de 65 à 74 ans les plus nombreuses (31%) dans la Drôme. En Rhône-Alpes, comme dans ces deux départements, les femmes âgées de plus de 65 ans représentent la part la plus importante (près de 65%) des hospitalisations pour cancer du corps de l'utérus.

UN PIC D'HOSPITALISATION CHES LES 35-54 ANS POUR LE CANCER DU COL, CHEZ LES 75-84 ANS POUR LE CANCER DU CORPS

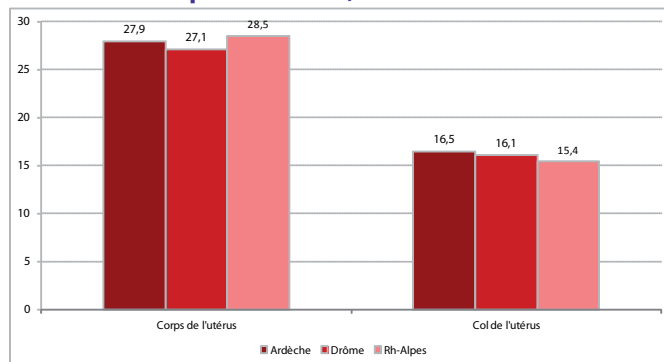
Les hospitalisations pour cancer du col de l'utérus sont les plus fréquentes chez les 35-54 ans. Les taux d'hospitalisation par classe d'âge sont globalement identiques en Ardèche, dans la Drôme et en région, sauf chez les moins de 55 ans et les plus de 65 ans où les taux de la Drôme sont respectivement supérieurs et inférieurs à ceux observés dans les deux autres territoires.

Pour le cancer du corps, le pic des hospitalisations se situe chez les 75-84 ans avec une amplitude similaire en Ardèche et en région mais inférieure dans la Drôme.

ORS Rhône-Alpes.

La santé observée dans l'Ardèche et la Drôme

Taux* comparatifs de patientes hospitalisées pour cancer du col et du corps de l'utérus, 2010-2013



Sources : ATIH (PMSI), Insee

Exploitation ORS Rhône-Alpes

*Taux comparatifs annuels moyens pour 100 000 femmes

Patientes hospitalisées ayant pour diagnostic principal, relié ou associé une tumeur maligne du col ou du corps de l'utérus

Effectifs* et répartition des patientes hospitalisées pour cancer du col et du corps de l'utérus selon l'âge, 2010-2013

Col de l'utérus	Ardèche		Drôme		Rh-Alpes	
	Effectif	Part (%)	Effectif	Part (%)	Effectif	Part (%)
< 35 ans	1	2,4	4	9,3	27	5,1
35 - 54	11	34,9	19	44,8	210	40,0
55 - 64	7	20,6	8	18,6	95	18,0
65 - 74	6	17,5	6	14,5	85	16,1
75 - 84	5	16,7	4	8,7	73	13,9
85 ans et plus	3	7,9	2	4,0	35	6,7
Total	32	100	43	100	524	100

Corps de l'utérus	Ardèche		Drôme		Rh-Alpes	
	Effectif	Part (%)	Effectif	Part (%)	Effectif	Part (%)
< 35 ans	0	0,0	1	0,9	6	0,5
35 - 54	6	9,8	9	11,0	116	11,3
55 - 64	19	30,5	21	25,3	241	23,4
65 - 74	16	25,6	26	31,3	306	29,8
75 - 84	17	28,0	21	24,4	274	26,6
85 ans et plus	4	6,1	6	7,1	86	8,4
Total	62	100	84	100	1 029	100

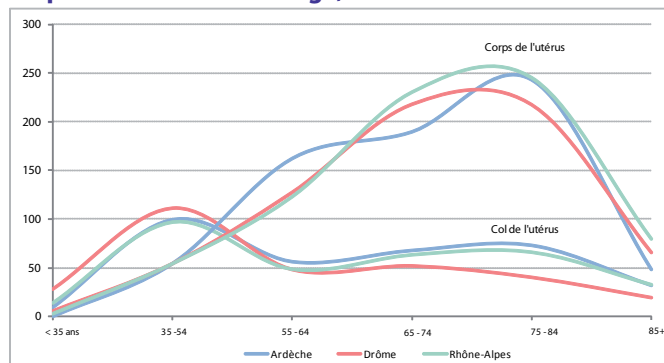
Source : ATIH (PMSI)

Exploitation ORS Rhône-Alpes

*Effectifs annuels moyens arrondis à l'unité

Patientes hospitalisées ayant pour diagnostic principal, relié ou associé une tumeur maligne du col ou du corps de l'utérus

Taux* de patientes hospitalisées pour cancer du col et du corps de l'utérus selon l'âge, 2010-2013



Sources : ATIH (PMSI), Insee

Exploitation ORS Rhône-Alpes

*Taux bruts annuels moyens pour 100 000 femmes

Patientes hospitalisées ayant pour diagnostic principal, relié ou associé une tumeur maligne du col ou du corps de l'utérus

Les codes CIM-10 associés aux causes de décès, d'hospitalisation et d'ALD pour tumeur du col ou du corps de l'utérus sont renseignés dans les annexes.