



## FAITS MARQUANTS

- Des taux de mortalité et d'admission en ALD pour cancer inférieurs chez les hommes à ceux de la France, dans les deux départements
- La mortalité liée au cancer continue de baisser sur l'ensemble des territoires
- La mortalité par cancer est plus élevée sur l'ouest et le sud de l'Ardèche
- Les cancers de la prostate et du sein représentent respectivement chez les hommes et les femmes plus de 30% et 40% des admissions en ALD pour cancer en 2007-2009
- Parmi les personnes admises en ALD pour cancer près d'une sur deux (46%) a moins de 65 ans

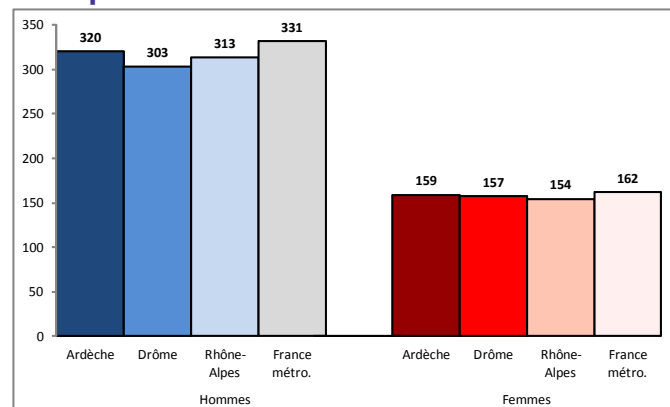
## UNE MORTALITÉ MASCULINE INFÉRIEURE À LA MOYENNE FRANÇAISE SUR LA PÉRIODE 2007-2009

En Ardèche, entre 2007 et 2009, il a été dénombré 521 décès en rapport avec un cancer chez les hommes et 365 chez les femmes. Les taux comparatifs de mortalité annuels correspondants sont de 320 décès pour 100 000 hommes et de 159 pour 100 000 femmes.

Dans la Drôme, sur la même période, 684 hommes et 487 femmes sont décédés chaque année en moyenne des suites d'un cancer. Ceci correspond à des taux comparatifs de mortalité annuels par cancer de 303 décès pour 100 000 Drômois et 157 décès pour 100 000 Drômoises.

La mortalité masculine par cancer est inférieure dans les deux départements à celle observée au niveau national, et de façon plus marquée dans la Drôme.

## Taux\* comparatifs annuels de mortalité par cancer sur la période 2007-2009



Sources : Inserm, CépiDC, Insee

\*Taux pour 100 000 habitants

Exploitation ORS RA

## CONTEXTE NATIONAL

Selon l'estimation nationale de l'incidence et de la mortalité par cancer en France entre 1980 et 2005, réalisée par l'InVS, le nombre de nouveaux cas de cancers diagnostiqués était en 2005 de 320 000 (dont 180 000 chez les hommes et 140 000 chez les femmes) contre 280 000 en 2000. En 25 ans (1980-2005), l'incidence du cancer a quasi doublé chez l'homme passant de 93 000 cas à 180 000, et de 76 000 à 140 000 chez la femme. Les trois cancers les plus fréquents chez l'homme, sont ceux de la prostate, du poumon et du colon-rectum. Chez la femme, il s'agit du colon-rectum, du poumon, du sein qui représente la moitié des cas de cancer supplémentaires survenus ces 25 dernières années. Chez l'homme, 70 % des cas supplémentaires concernent la prostate. Pour ces deux cancers, la modification des pratiques médicales et l'augmentation de l'activité de dépistage ont joué un rôle majeur dans le diagnostic croissant de ces maladies. Concernant la mortalité, le nombre de décès par cancer est passé de 129 000 en 1980 à 159 400 en 2009. Cette augmentation est corrélée à l'accroissement et au vieillissement de la population. Le risque de mortalité par cancer a diminué ces 25 dernières années (-25 % chez l'homme et -20 % chez la femme). Le cancer du poumon reste le plus meurtrier (30 882 décès en 2009) et touche majoritairement les hommes (76 % de ces décès). Le Plan Cancer 2009-2013 se base sur les axes suivants :

–Recherche : renforcer les moyens de la recherche pluridisciplinaire et dynamiser la recherche clinique

–Observation : optimiser le système de surveillance et la communication d'informations sur le cancer

–Prévention : poursuivre la lutte contre le tabac et les actions de prévention en lien avec l'alimentation et l'activité physique

–Dépistage : promouvoir un accès égalitaire au dépistage et améliorer les dispositifs des programmes nationaux en place

–Soins : renforcer le rôle du médecin traitant dans la prise en charge du patient. Garantir un accès aux soins.

–Vivre pendant et après un cancer : améliorer la prise en charge sociale d'éventuels handicaps et aider à la réinsertion professionnelle.

## UNE MORTALITÉ LIÉE AU CANCER EN BAISSÉ

Les effectifs annuels de mortalité par cancer sont en augmentation mais cette croissance est liée à l'évolution démographique (augmentation de la population et vieillissement). En Ardèche, le nombre est passé de 827 décès par cancer en 1991 à 886 décès en 2009 (soit une hausse de +7%), et dans la Drôme il est passé de 938 en 1991 à 1171 en 2009 (soit une hausse de +24%).

Sur cette même période, les taux comparatifs de mortalité ont continuellement baissé : chez les hommes le taux a diminué de 23% en Ardèche et 17% dans la Drôme, mais aussi en France métropolitaine (-22%) ; chez les femmes la baisse a aussi été observée en Ardèche (-7%), dans la Drôme (-7%) et en France métropolitaine (-14%).

Chez les hommes, la mortalité liée au cancer du poumon est la plus importante avec un peu moins d'un décès par cancer sur quatre entre 2007 et 2009. Les deux autres principales localisations sont la région colorectale avec 11% des décès en Ardèche et 12% dans la Drôme, et la prostate qui représente 12% et 10% des décès. On retrouve ensuite les cancers de l'oeil, du cerveau et des autres parties du système nerveux central dont la part est en croissance, suivis du cancer du foie, qui reste majoritairement présent chez l'homme.

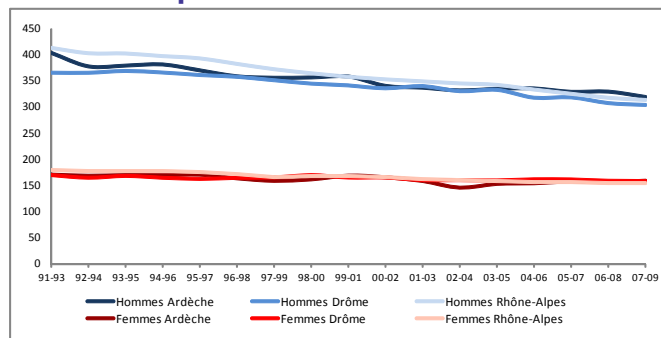
Chez les femmes, le cancer du sein est la première cause de décès par cancer (avec près d'un décès sur cinq). En deuxième on retrouve le cancer du colon-rectum avec 14% en Ardèche et 13% dans la Drôme, puis le cancer du poumon (Ardèche 9%, Drôme 10%) dont la part est en progression, en lien avec l'évolution du tabagisme. Les décès en rapport avec un cancer gynécologique (sein, utérus, ovaires et autres annexes de l'utérus) représentent 30% des décès par cancer chez la femme, soulignant ainsi la pertinence d'un suivi gynécologique régulier.

## MOINS D'ADMISSIONS EN ALD CHEZ LES HOMMES ARDÉCHOIS ET DRÔMOIS QU'EN FRANCE ET DANS LA RÉGION

En Ardèche il a été dénombré entre 2007 et 2009, 824 admissions annuelles en affection de longue durée (ALD) en rapport avec un cancer chez les hommes et 707 chez les femmes. En Drôme, au cours de la même période, ce sont 1 182 hommes et 1 108 femmes qui ont été admis en ALD suite à un cancer.

Les taux comparatifs annuels correspondants sont inférieurs chez les hommes sur les deux départements à ceux de la région et de la France (483 admissions pour 100 000 hommes en Ardèche et 499 en Drôme contre 539 en Rhône-Alpes). Le taux féminin est également plus faible en Ardèche.

## Evolution du taux comparatif\* de mortalité par cancer sur la période 1991 et 2009



Sources : Inserm, CépiDC, Insee

Exploitation ORS RA

\*Taux pour 100 000 habitants

\*Taux lissés sur 3 années

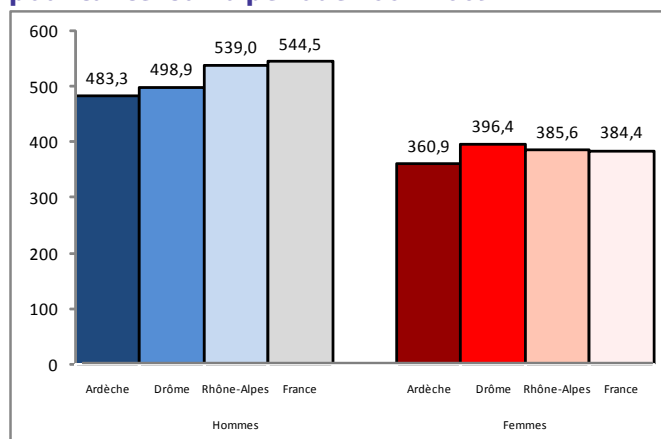
## Part des principales localisations cancéreuses parmi les décès par cancer sur la période 2007-2009

|  | Ardèche    |              | Drôme      |              | Rhône-Alpes  |
|--|------------|--------------|------------|--------------|--------------|
|  | Effectif   | %            | Effectif   | %            | %            |
| <b>Hommes</b>                            |            |              |            |              |              |
| Trachée, bronches et poumon              | 119        | 22,0         | 166        | 23,3         | 24,2         |
| Côlon-rectum                             | 57         | 10,5         | 81         | 11,4         | 10,0         |
| Prostate                                 | 62         | 11,5         | 69         | 9,7          | 9,9          |
| Foie et voies biliaires intrahépatiques  | 32         | 5,9          | 45         | 6,3          | 6,5          |
| Oeil, cerveau et autres parties du SN    | 32         | 5,9          | 39         | 5,4          | 5,8          |
| Pancréas                                 | 27         | 5,1          | 39         | 5,5          | 5,3          |
| Vessie                                   | 23         | 4,2          | 32         | 4,4          | 3,8          |
| Estomac                                  | 22         | 4,1          | 22         | 3,1          | 3,3          |
| Lèvres, cavité buccale, pharynx          | 17         | 3,2          | 25         | 3,5          | 3,2          |
| Leucémies                                | 16         | 2,9          | 24         | 3,3          | 3,4          |
| Autres                                   | 134        | 24,8         | 172        | 24,1         | 24,6         |
| <b>Total</b>                             | <b>541</b> | <b>100,0</b> | <b>713</b> | <b>100,0</b> | <b>100,0</b> |
| <b>Femmes</b>                            |            |              |            |              |              |
| Sein                                     | 73         | 19,0         | 90         | 17,6         | 18,0         |
| Côlon-rectum                             | 53         | 13,9         | 69         | 13,4         | 12,2         |
| Trachée, bronches et poumon              | 33         | 8,6          | 51         | 9,9          | 10,4         |
| Pancréas                                 | 26         | 6,8          | 43         | 8,5          | 7,2          |
| Ovaire et organes génitaux               | 21         | 5,5          | 33         | 6,4          | 5,8          |
| Oeil, cerveau et autres parties du SN    | 28         | 7,3          | 23         | 4,5          | 6,2          |
| Utérus (col, corps, partie non précisée) | 16         | 4,1          | 25         | 4,8          | 4,4          |
| Leucémies                                | 14         | 3,6          | 16         | 3,2          | 3,4          |
| Estomac                                  | 11         | 2,9          | 13         | 2,6          | 2,8          |
| Foie et voies biliaires intrahépatiques  | 7          | 1,8          | 14         | 2,7          | 3,1          |
| Autres                                   | 101        | 26,4         | 134        | 26,3         | 26,5         |
| <b>Total</b>                             | <b>382</b> | <b>100,0</b> | <b>511</b> | <b>100,0</b> | <b>100,0</b> |

Sources : Inserm, CépiDC, Insee

Exploitation ORS RA

## Taux\* comparatifs annuels d'admission en ALD pour cancer sur la période 2007-2009



Sources : CNAMTS, CCMSA, RSI

Exploitation ORS RA

\*Taux pour 100 000 habitants

## Effectifs annuels et part des principales localisations cancéreuses parmi les admissions en ALD pour cancer sur la période 2007-2009

|                                | Ardèche  |       | Drôme    |       | Rh-Alpes | France |
|--------------------------------|----------|-------|----------|-------|----------|--------|
|                                | Effectif | %     | Effectif | %     | %        | %      |
| <b>Hommes</b>                  |          |       |          |       |          |        |
| Prostate                       | 250      | 30,3  | 357      | 30,2  | 31,8     | 32,0   |
| Côlon-rectum                   | 106      | 12,9  | 141      | 11,9  | 10,9     | 11,0   |
| Poumon                         | 90       | 10,9  | 139      | 11,7  | 11,1     | 11,4   |
| Vessie                         | 51       | 6,2   | 88       | 7,4   | 6,4      | 6,7    |
| Lèvre, cavité buccale, pharynx | 46       | 5,5   | 54       | 4,6   | 4,2      | 4,9    |
| Rein                           | 29       | 3,5   | 42       | 3,5   | 3,5      | 3,5    |
| Autres tissus lymphatiques...  | 25       | 3,0   | 39       | 3,3   | 3,1      | 3,0    |
| Leucémies                      | 21       | 2,6   | 32       | 2,7   | 2,9      | 2,9    |
| Oeil, cerveau                  | 22       | 2,7   | 30       | 2,6   | 2,8      | 2,8    |
| Oesophage                      | 14       | 1,7   | 18       | 1,6   | 1,7      | 2,1    |
| Autres                         | 171      | 20,7  | 243      | 20,5  | 21,6     | 19,7   |
| Toutes localisations           | 825      | 100,0 | 1182     | 100,0 | 100,0    | 100,0  |
| <b>Femmes</b>                  |          |       |          |       |          |        |
| Sein                           | 281      | 39,7  | 460      | 41,6  | 41,5     | 41,2   |
| Côlon-rectum                   | 85       | 12,0  | 129      | 11,6  | 10,8     | 11,1   |
| Utérus                         | 46       | 6,6   | 69       | 6,3   | 6,0      | 6,7    |
| Oeil, cerveau                  | 42       | 5,9   | 69       | 6,3   | 6,0      | 5,7    |
| Poumon                         | 30       | 4,3   | 50       | 4,5   | 4,6      | 4,8    |
| Ovaire                         | 26       | 3,7   | 29       | 2,6   | 3,2      | 3,1    |
| Autres tissus lymphatiques...  | 21       | 2,9   | 35       | 3,2   | 3,2      | 3,0    |
| Peau                           | 29       | 4,1   | 36       | 3,2   | 3,6      | 2,8    |
| Leucémies                      | 19       | 2,7   | 22       | 2,0   | 2,5      | 2,6    |
| Rein                           | 13       | 1,8   | 22       | 2,0   | 2,1      | 2,2    |
| Autres                         | 115      | 16,3  | 186      | 16,8  | 16,7     | 17,0   |
| Toutes localisations           | 707      | 100,0 | 1108     | 100,0 | 100,0    | 100,0  |

Sources : CNAMTS, CCMSA, RSI

Exploitation ORS RA

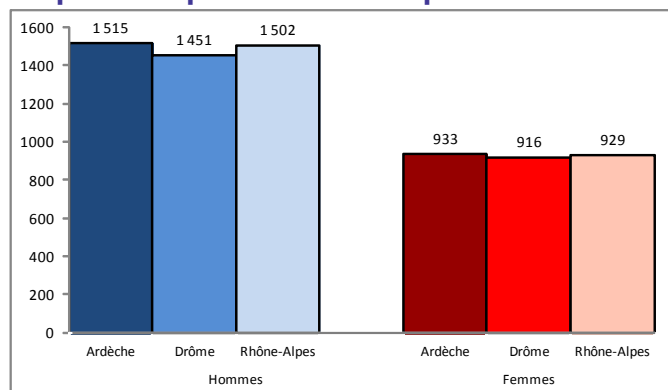
## Nombre annuel de personnes admises en ALD pour cancer entre 2007 et 2009 par âge

| HOMMES       | Ardèche    |              | Drôme        |              | Rh-Alpes     | France       |
|--------------|------------|--------------|--------------|--------------|--------------|--------------|
|              | Effectif   | Part (%)     | Effectif     | Part (%)     | Part (%)     | Part (%)     |
| 0-14 ans     | 6          | 0,7          | 8            | 0,7          | 0,7          | 0,6          |
| 15-44 ans    | 31         | 3,8          | 61           | 5,2          | 5,3          | 5,1          |
| 45-64 ans    | 310        | 37,6         | 410          | 34,7         | 36,9         | 37,6         |
| 65 et +      | 477        | 57,9         | 703          | 59,4         | 57,1         | 56,8         |
| <b>Total</b> | <b>824</b> | <b>100,0</b> | <b>1 182</b> | <b>100,0</b> | <b>100,0</b> | <b>100,0</b> |
| FEMMES       | Ardèche    |              | Drôme        |              | Rh-Alpes     | France       |
|              | Effectif   | Part (%)     | Effectif     | Part (%)     | Part (%)     | Part (%)     |
| 0-14 ans     | 4          | 0,6          | 5            | 0,5          | 0,6          | 0,5          |
| 15-44 ans    | 69         | 9,8          | 116          | 10,5         | 11,2         | 10,8         |
| 45-64 ans    | 285        | 40,3         | 448          | 40,4         | 40,2         | 40,7         |
| 65 et +      | 349        | 49,3         | 538          | 48,6         | 48,0         | 48,0         |
| <b>Total</b> | <b>707</b> | <b>100,0</b> | <b>1 108</b> | <b>100,0</b> | <b>100,0</b> | <b>100,0</b> |

Sources : CNAMTS, CCMSA, RSI

Exploitation ORS RA

## Taux\* comparatifs annuels de personnes hospitalisées pour cancer sur la période 2006-2009



Sources : PMSI

Exploitation ORS RA

\*Taux pour 100 000 habitants

## LES CANCERS REPRÉSENTENT PRÈS DE 20% DES ADMISSIONS EN ALD ENTRE 2007 ET 2009

Sur la période 2007-2009, 1 532 personnes (825 hommes et 707 femmes) résidant en Ardèche ont été admises en affection de longue durée en moyenne chaque année suite à un cancer et 2 290 personnes drômoises (1 182 hommes et 1 108 femmes).

Chez les hommes, trois localisations cancéreuses représentent plus de la moitié des cas de cancers entraînant une admission en ALD. Il s'agit de la prostate (30% en Ardèche et en Drôme), du côlon-rectum (13%), et du poumon (10 et 11%).

Chez les femmes, le cancer du sein est toujours prédominant avec respectivement 40% et 42% des ALD pour cancer en Ardèche et en Drôme, suivi par le cancer du côlon-rectum (12% et 11%). A elles seules, ces deux localisations représentent plus d'une admission en ALD pour cancer sur deux. Les autres localisations les plus fréquentes sont l'utérus, le cerveau, le poumon.

Les admissions en ALD par cancer représentent près de 22% du nombre total d'admissions en Ardèche (part équivalente chez les hommes et chez les femmes), comme en Rhône-Alpes et en France. En Drôme cette part est de 20% (20% chez les hommes et 21% chez les femmes).

## PRÈS DE LA MOITIÉ DES PERSONNES ADMISES EN ALD POUR CANCER ONT MOINS DE 65 ANS

Chez les hommes, sur la période 2007-2009, un peu plus de 40% des admissions en ALD pour cancer ont eu lieu avant l'âge de 65 ans (347 soit 42% en Ardèche et 479 soit 41% en Drôme), dont essentiellement sur la tranche d'âge 45-64 ans.

Chez les femmes, la survenue plus précoce de certains cancers donne une répartition plus jeune avec une part de personnes de moins de 65 ans qui représente la moitié des personnes admises en ALD pour cancer : 358 en Ardèche et 569 en Drôme soit 51% du total dans chaque département. De plus, plus d'une femme sur dix a moins de 45 ans au moment de son admission en ALD.

## PLUS DE 10 000 PERSONNES HOSPITALISÉES POUR CANCER CHAQUE ANNÉE SUR LES DEUX DÉPARTEMENTS

Chaque année en moyenne (cf. encadré\*), 4 385 résidents ardéchois (2 500 hommes et 1 885 femmes) ont été hospitalisés pour un cancer sur la période 2006-2009. C'est le cas de 5 945 personnes drômoises (3 300 hommes et 2 615 femmes) Ces chiffres correspondent à des taux d'hospitalisation très proches des valeurs régionales.



Parmi les hommes hospitalisés, la part des personnes âgées de moins de 65 ans est de 36% dont 5% de moins de 45 ans (respectivement 35 et 4% sur le département de l'Ardèche).

Chez les femmes, la répartition par âge est plus jeune avec 44% de femmes de moins de 65 ans (42% en Ardèche, 45% en Drôme) dont 9% qui sont âgées de moins de 45 ans (8% en Ardèche, 10% en Drôme).

Sont dénombrées ici les personnes qui ont été hospitalisées au moins une fois dans l'année avec un diagnostic de cancer, pour chaque année de la période étudiée

### UNE DISPARITÉ DE MORTALITÉ À L'ÉCHELLE DES CANTONS AVEC DES TAUX PLUS ÉLEVÉS DANS LE SUD ET L'OUEST DE L'ARDÈCHE

Une analyse de la mortalité par cancer à l'échelle des cantons, sur la période 2000-2009, permet de mettre en évidence des disparités locales.

Ainsi c'est davantage dans l'ouest du département de l'Ardèche que l'on retrouve les cantons dont les taux de mortalité sont élevés par rapport à l'ensemble des deux départements, et ce surtout chez les hommes. Pour ces derniers la situation est globalement moins favorable sur le territoire ardéchois.

Le sud des deux départements, autour de la vallée du Rhône apparaît également comme une zone dont les taux sont supérieurs aux taux départementaux. On rappelle que sur certains cantons ruraux à faible population les effectifs annuels de décès sont très réduits et les taux de mortalité peuvent donc varier fortement de manière aléatoire. Les taux sont donc à interpréter avec prudence (cf. encadré \*\*)

\* Sur la période 2006-2009, sont dénombrées pour chaque année toutes les personnes qui ont été hospitalisées au moins une fois. Les personnes hospitalisées sur plusieurs années sont comptées pour chaque année. Les effectifs calculés sont donc différents et supérieurs au nombre moyen de personnes nouvellement hospitalisées chaque année.

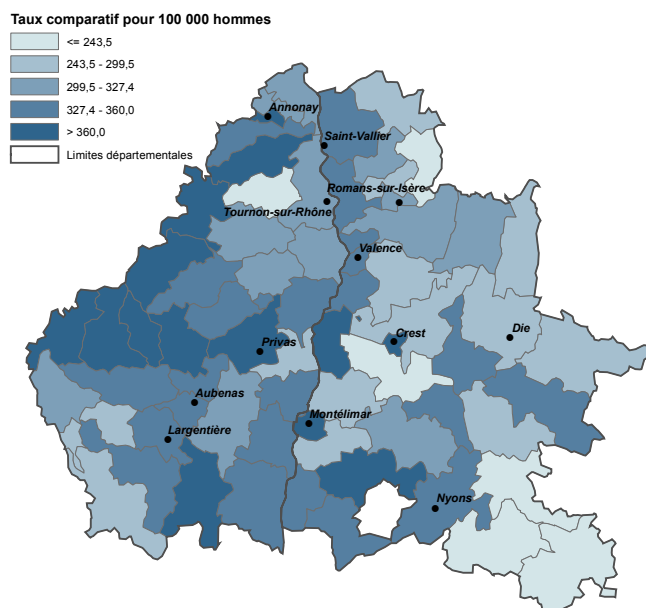
Le **taux comparatif de mortalité** est le taux que l'on observerait dans la population étudiée si elle avait, tous les ans, la même structure par âge. On le calcule en pondérant les taux de mortalité par âge et sexe observés chaque année par la structure par âge d'une population de référence. Ici, la population de référence utilisée est la population de la France Métropolitaine au recensement de 1999, les deux sexes confondus. Les taux comparatifs permettent de comparer les niveaux de mortalité entre deux périodes, entre les populations masculine et féminine ou entre zones géographiques différentes.

\*\* Toutes les données sont enregistrées au domicile des personnes (et non au lieu de décès). Cependant, au niveau local sur les cantons à faible population, la présence d'établissements d'accueil pour personnes âgées (domicile des personnes) peut entraîner un biais augmentant les taux de mortalité.

**Affection de longue durée** Le dispositif des affections de longue durée (ALD) a été mis en place dès la création de la sécurité sociale afin de permettre la prise en charge des patients ayant une maladie chronique comportant un traitement prolongé et une thérapeutique particulièrement coûteuse. Une liste établie par décret fixe trente affections (ALD30) ouvrant droit à une exonération du ticket modérateur (tumeurs malignes, diabète, maladies psychiatriques de longue durée, maladie coronaire, etc.). Son obtention est subordonnée à une demande à la caisse d'affiliation de l'assuré et à l'accord du service médical.

En pratique, la quasi totalité des affections ayant un caractère habituel de gravité (cancers, maladies cardiovasculaires, infection par le VIH, diabète, troubles graves de la santé mentale...) est couverte par le champ des ALD.

### Taux\* comparatifs de mortalité par cancer chez les hommes en Ardèche et dans la Drôme sur la période 2000-2009



### Taux\* comparatifs de mortalité par cancer chez les femmes en Ardèche et dans la Drôme sur la période 2000-2009

